The background of the slide is a soft, teal-colored landscape. It features a calm body of water in the foreground, reflecting the surrounding environment. In the middle ground, there are rolling hills or mountains covered in dense, dark green forests. The sky is a pale, hazy blue, suggesting a misty or overcast day. The overall mood is serene and natural.

# K počátkům výuky Krajinné ekologie na českých univerzitách

*Zdeněk Lipský, Pavel Kovář*

*Přírodovědecká fakulta UK Praha*

První ucelené učební texty nebo monografie nesoucí v názvu výraz „krajina“ nebo „krajinná ekologie“ se objevují již v 70. letech:

Alois Zlatník (1902 – 1979)

Emil Hadač (1914 – 2003)

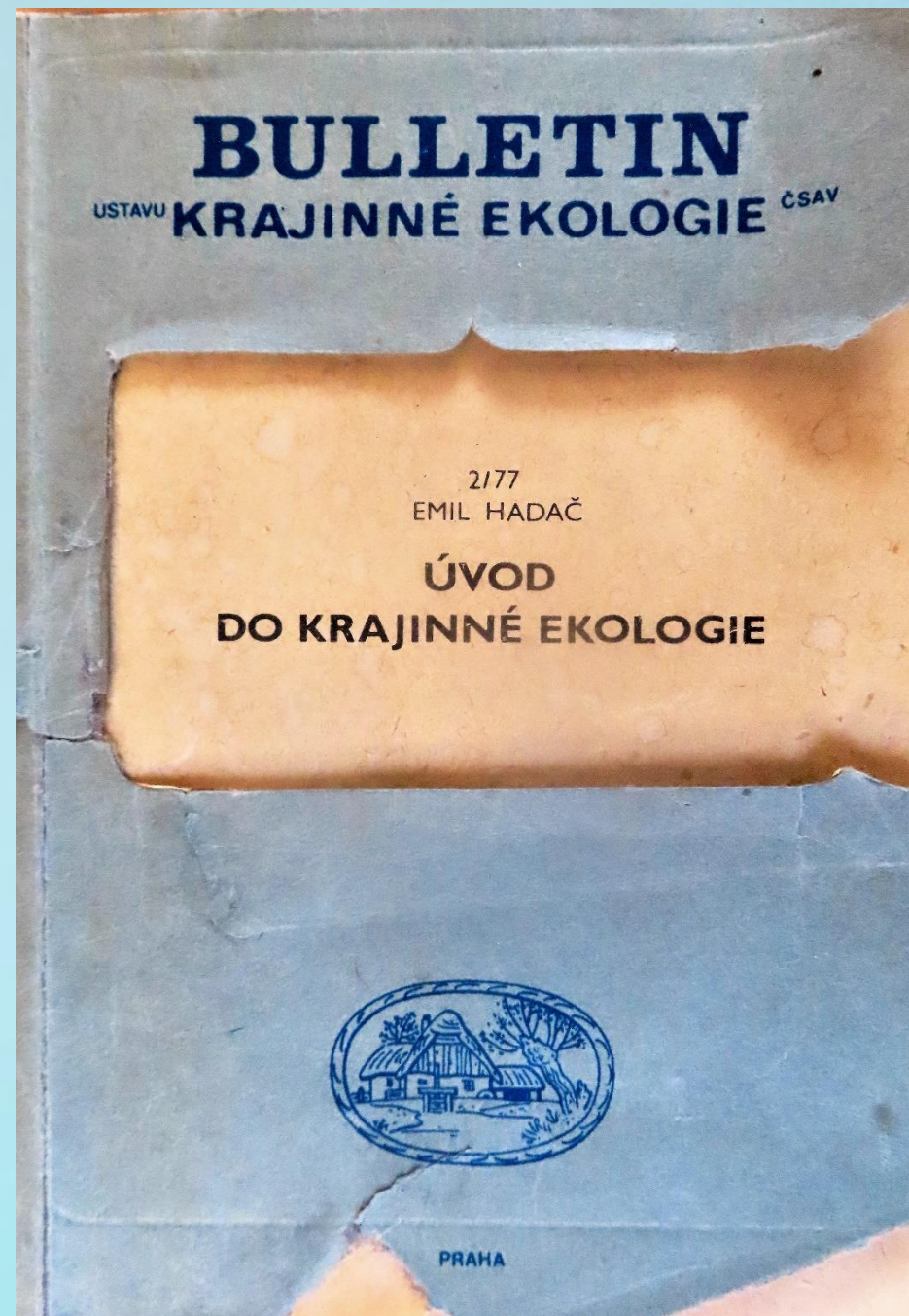
Jaromír Demek (1930 – 2017)

Alois Zlatník, 1975: *Ekologie krajiny a geobiocenologie*. VŠZ Brno

Hadač, E., 1977: *Úvod do studia krajinné ekologie*. Bulletin ÚKE ČSAV 2/77, Průhonice (jen pro vnitřní potřebu !!)

Jaromír Demek, 1974: *Úvod do teorie krajiny*. Skriptum VŠZ Brno

Jaromír Demek, 1974: *Systémová teorie a studium krajiny*. Studia Geographica 40, Geografický ústav ČSAV, Brno







Knižnice kulturních družstev

4

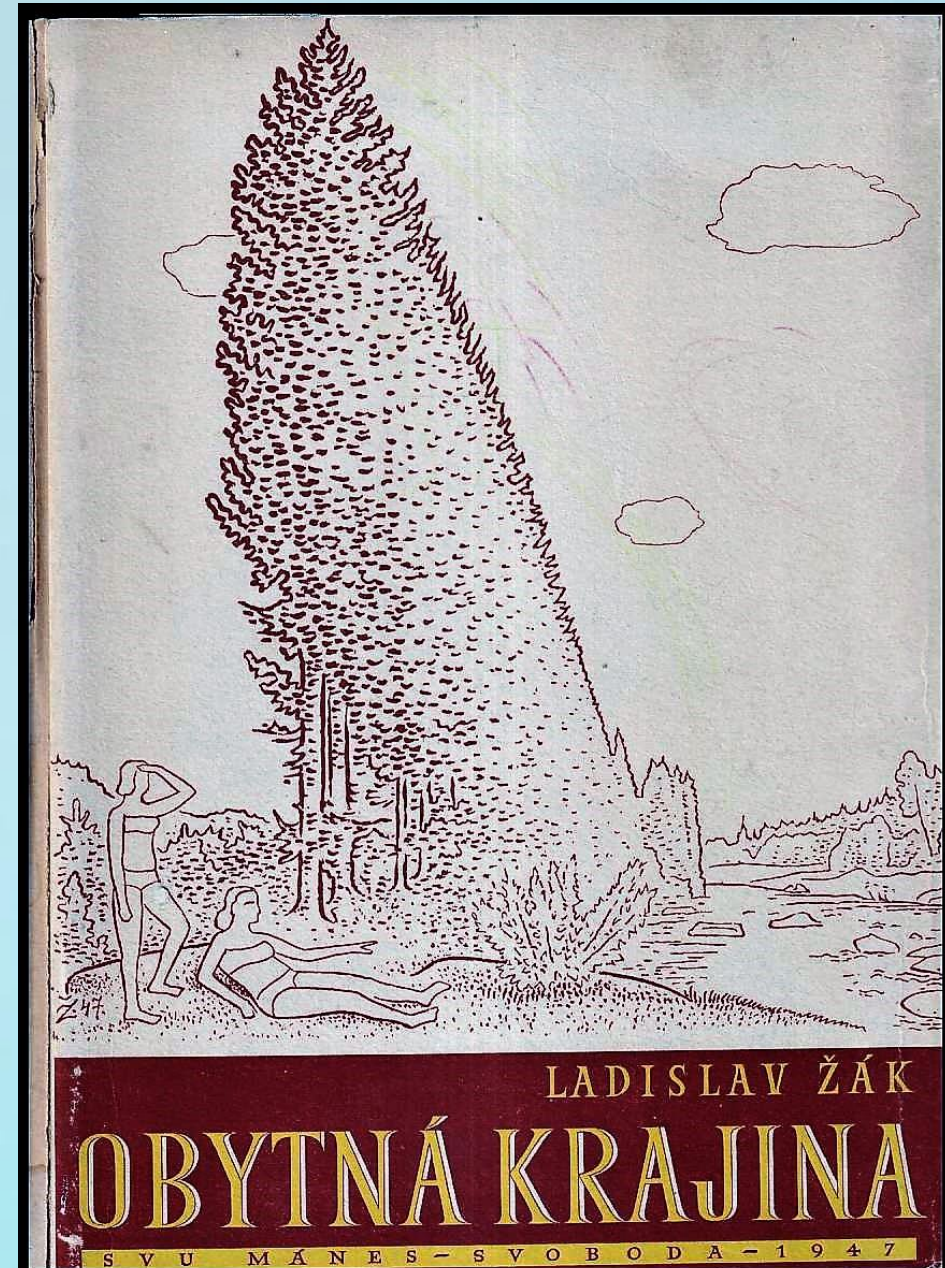
Prof. Dr. S. Prát  
Viněná 5, Praha 2, 1932

*Dr. Jaromír Klíka*

# Plánujeme s přírodou

L. Žák, 1947: *Obytná krajina*  
SVU Mánes, Praha

J. Klíka, 1948:  
*Plánujeme s přírodou*  
Brázda, Praha





**Demek: Systémová teorie a studium krajiny. Studia Geographica 40, Geografický ústav ČSAV, Brno, 1974, 198 s.**

***„V publikaci se projevuje interdisciplinární povaha studia krajiny a převládá v ní autorův geografický přístup ke studiu její obecné teorie. Autor soudí, že studium krajiny je nedělitelnou součástí současné geografie, která může ve spolupráci s přírodními, společenskými a technickými vědami přispět k řešení problémů mezi přírodním prostředím a společností. Spis se zabývá planetárními, regionálními, chorologickými a topologickými geosystémy a krajino tvornými pochody.“***



V 80. letech přibyly další učební texty a monografie tehdy ještě nejednoznačně chápaného oboru a předmětu

## Krajinná ekologie

Hadač, E., 1982: *Krajina a lidé – úvod do krajinné ekologie*. Academia, Praha, 1982

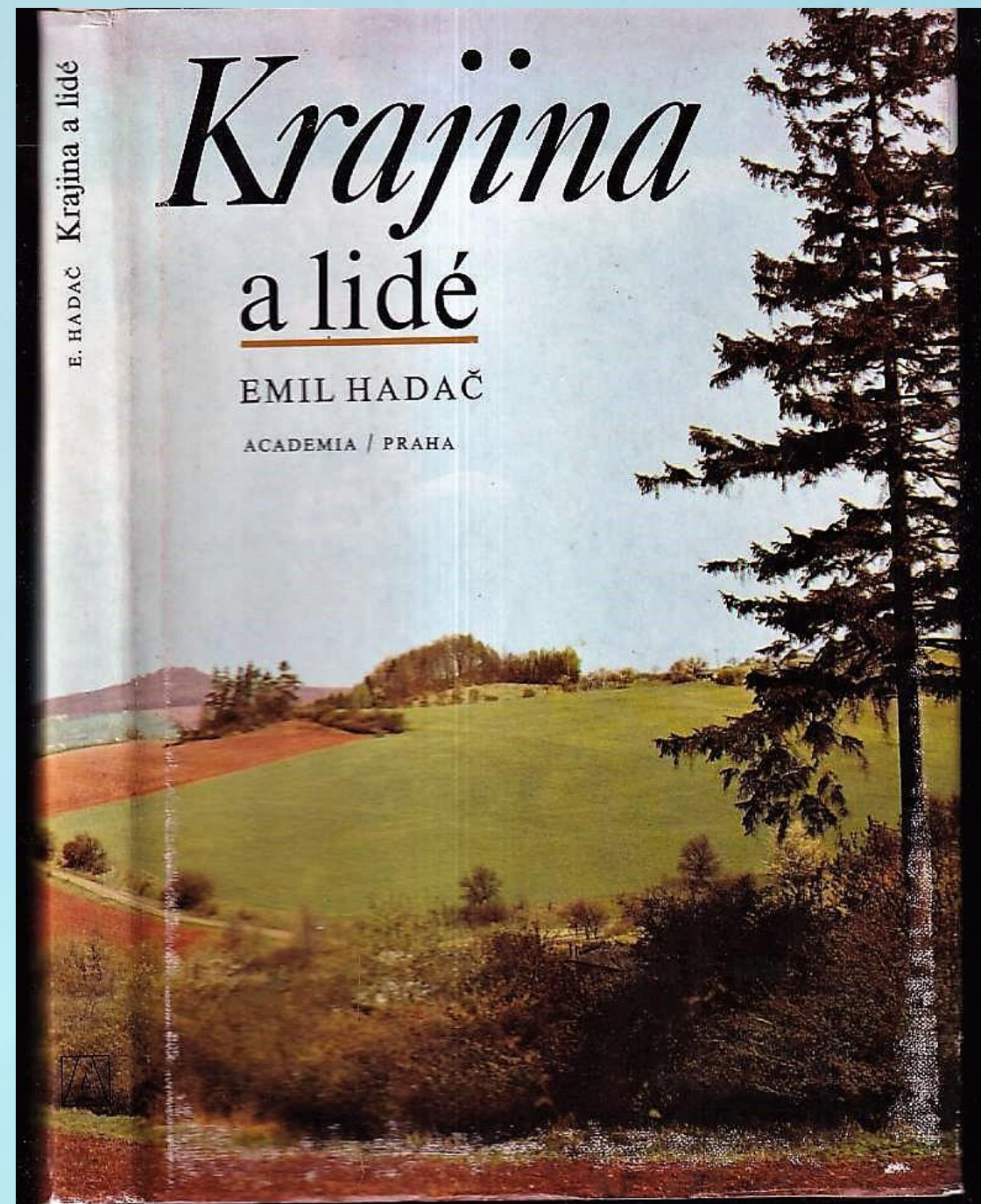
Jaromír Demek, 1981, dotisk 1983: *Nauka o krajině*. SPN Praha

Jaromír Demek, 1989: *Nauka o krajině*, UP Olomouc 1989 (skriptum)

M. Havrlant a L. Buzek, 1985: *Nauka o krajině a péče o životní prostředí*. SPN, Praha

Multidisciplinaritu a rozdílné přístupy ke studiu krajiny vystihuje i tradiční název používaný jako název předmětu i výukových materiálů v geografickém prostředí:

## Nauka o krajině



V 90. letech se objevují učební texty dalších autorů:

Pavel Kovář, 1993: *Ekologie krajiny*. PŘF UK, Praha

Martin Mimra, 1995: *Krajinná ekologie*. Skriptum pro PDS. ÚAE LF ČZU, Kostelec nad Černými lesy

Zdeněk Lipský, 1998, dotisk 1999: *Krajinná ekologie pro studenty geografických oborů*. Karolinum, Praha

Zdeněk Lipský, 2000: *Sledování změn v kulturní krajině*. ČZU, Praha (učební text ke cvičení z KE)

Jaromír Demek, 1999: *Úvod do krajinné ekologie*. UP Olomouc

Jaromír Demek, 1999: *Vybrané kapitoly z krajinné ekologie*. PF MU Brno

Eliška Semorádová, 1998: *Ekologie krajiny*. Univerzita J. E. Purkyně v Ústí nad Labem

Jan Kubeš, J., 1996: *Plánování venkovské krajiny*. Skriptum PHARE sv. 13

P. Nepomucký, A. Salašová, 1996: *Krajinné plánování*. Skriptum PHARE sv. 29



# EKOLOGIE KRAJINY

(učební texty)

Pavel Kovář

Přírodovědecká fakulta Univerzity Karlovy

1993

# KRAJINNÁ EKOLOGIE

pro studenty geografických oborů

ZDENĚK LIPSKÝ

  
NAKLADATELSTVÍ  
UNIVERZITY KARLOVY





Univerzita Palackého v Olomouci

Přírodovědecká fakulta

Jaromír Demek

## ÚVOD DO KRAJINNÉ EKOLOGIE

OLMOUC 1999



OSTRAVSKÁ UNIVERZITA V OSTRAVĚ

PŘÍRODOVĚDECKÁ FAKULTA

## NAUKA O KRAJINĚ

Jan Hradecký, Ladislav Buzek



Ostrava 2001



## 5 Modelování v krajinné ekologii

Krajiny jsou složité systémy, s nimiž často nemůžeme experimentovat pro náročnost práce, jedinečnost nebo proměnlivost. Proto vytvoříme zjednodušené napodobeniny skutečnosti, které nazýváme modely a pochod jejich vytváření modelování. Modely napodobují působení činitelů, dějů nebo chování krajiny na všech úrovních k ověřování našich představ o fungování, dynamice a vývoji krajiny, příp. jejich ovlivňování. Rozlišujeme více typů modelů.

Jaromír Demek, 1999: *Úvod do krajinné ekologie*. UP Olomouc

## 6 Ochrana krajiny

Ochranou krajiny rozumíme péči o krajinu usilující o její přirozené nebo přiměřené uspořádání. Prostorové uspořádání by mělo spočívat v uvážlivém ekologicko-tvůrčím územním plánování.

### 7.1 Mapa přírodních krajů

Mapování přírodních krajů je složité. Je třeba vycházet ze základní data přírodního základu kulturních krajů a rekonstruovat přírodní krajinu k určité době, za níž máme dostatek poznání stavu a podoby krajiny (u nás cca 1900-2000 let př. a.l.). Podstata struktury přírodních krajů a pochodů, která je vytvářena, je nutná pro následná vyhodnocení současného kulturního kraje.

Pro mapování přírodních krajů je proto třeba vyřešit několik problémů.

Za prvé pro vymezení přírodních krajů je nutné rekonstruovat přírodní podmínky (zejména biotu) k období před vznikem současného kulturního kraje (j. změna k období neolitu 1000-2000 let př. a.l.). Rekonstrukce přírodních podmínek je možná zejména, protože je stále nedostatek informací, zejména o stavu podnebí a bioty v období středověku.

Za druhé je to otázka, které prvky v současné krajině jsou nebo mohou být pro daný účel považovány za přírodní případně kvazipřírodní. Vzhledem k rychlosti a rozsahu změn způsobila pro rekonstrukci přírodních krajů rozdílnost ve přírodních složkách krajiny horního a dolního paleolitu. Navíc došlo k rozdílné odlišnosti od podnebí v středověku. Pro rekonstrukci prostředí před vznikem současného podnebí v středověku není dostatek informací. Proto si zpravidla vyhledáváme informace o současném podnebí. Někde současná podnebí vznikala právě v středověku. Proto pro rekonstrukci přírodních krajů můžeme využít informace o současných podnebí. Rozsah přírodní bioty je možná značně větší. Tento problém se objevuje při rekonstrukci potenciálního stavu bioty.

Za třetí je to otázka kritérií používaných při vymezení přírodních krajů. Obvykle se používají následující kritéria: biota, geologie, podnebí, půdy a biogeografická (rekonstruovaná) regiony (viz např. Čížek a kol. 1996).

Za čtvrté je to otázka rozsahu vztahu vymezených přírodních krajů. Vymezení je závislé především na dostupnosti informací a na tom, jaké prvky krajiny jsou považovány za přírodní. Například v některých oblastech Moravy a Slezska je rozdílnost vztahu mezi současným podnebí a středověkým, v kterých se přírodní podmínky lišily velmi od současných. V těchto částech vznikaly nové a nové se lišily krajiny. Jedná se o poměrně rozsáhlé krajiny s rozdílnými přírodními podmínkami. V těchto územích měly přírodní krajiny větší plošný rozsah.

Za páté je otázka hranic přírodních krajů. Vzhledem k rozdílnosti vztahu mezi současným podnebí a středověkým vznikaly nové a nové se lišily krajiny. Jedná se o poměrně rozsáhlé krajiny s rozdílnými přírodními podmínkami. V těchto územích měly přírodní krajiny větší plošný rozsah.



**Skripta PHARE vydaná VŠB Ostrava  
v gesci MŽP ČR:**

**Jan Kubeš, J., 1996: *Plánování venkovské krajiny*  
Skriptum PHARE sv. 13**

**P. Nepomucký, A. Salašová, 1996:  
*Krajinné plánování*. Skriptum PHARE sv. 29**

Petr Nepomucký  
Alena Salašová

**Krajinné plánování**

Svazek 29



Jan Kubeš

**Plánování venkovské krajiny**

Svazek 13





Krajinná ekologie se začala přednášet v 1. polovině 90. let

v magisterském studiu oborů:

Botanika

Ochrana životního prostředí

Fyzická geografie (vše Přf UK Praha)

a

Krajinné inženýrství (LF, později FŽP ČZU Praha)

Ve 2. polovině 90. let se výuka předmětu Krajinná ekologie rozšířila na všech přírodovědeckých fakultách v Česku, na obou zemědělských univerzitách v Česku, dále na fakultě architektury ČVUT v Praze, .....

Již v roce v roce 1990 založil prof. Vaníček na AF VŠZ (dnes MENDELU) Brno Ústav aplikované a krajinné ekologie



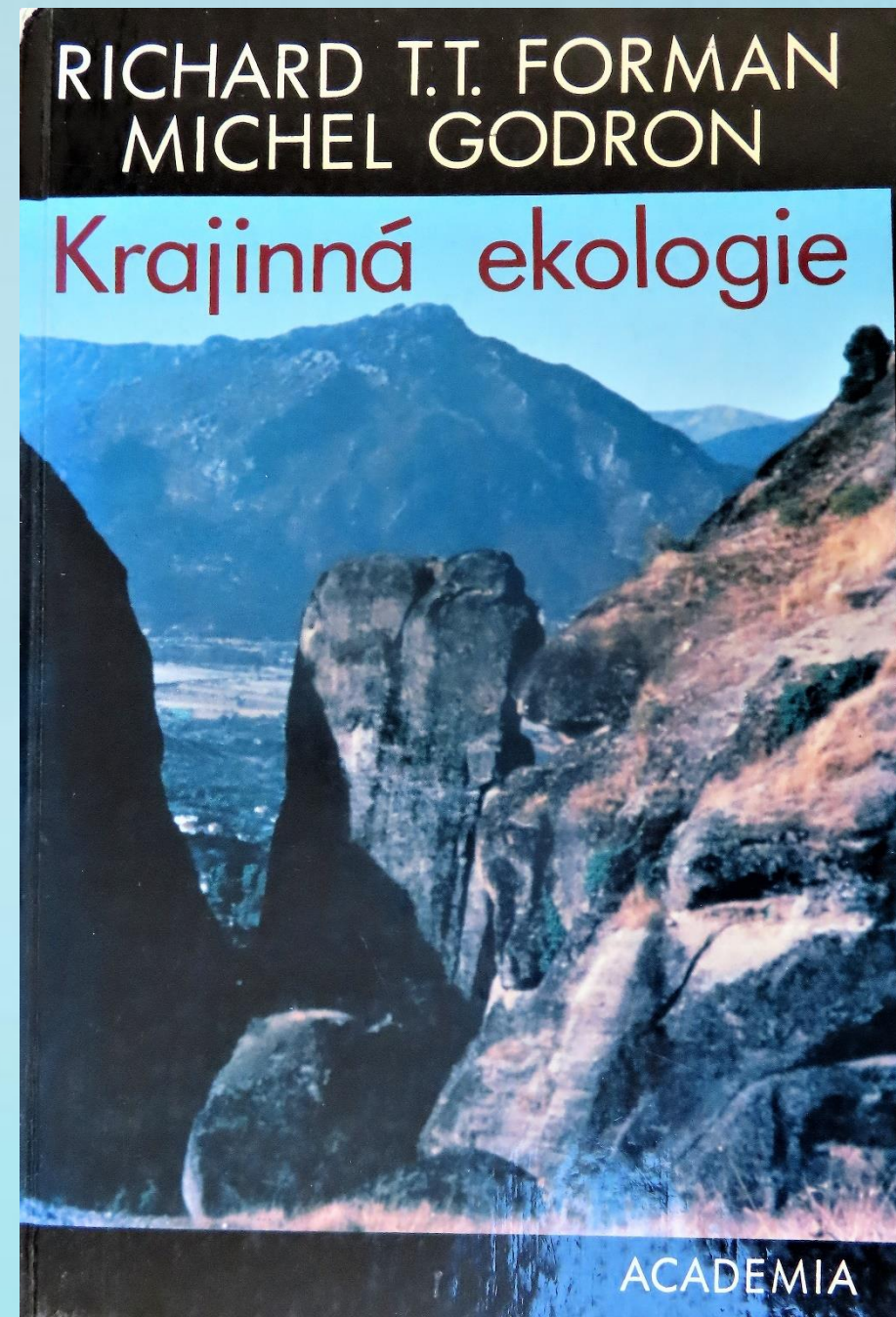


V 90. letech se hlavní inspirací a nejpoužívanější knihou v oboru, a to nejen v českém jazykovém a vědeckém prostředí, stala *Krajinná ekologie* autorů Formana a Godrona, která vyšla v českém překladu v roce 1993, vydala Academia, Praha

(anglický originál *Landscape Ecology* 1986).

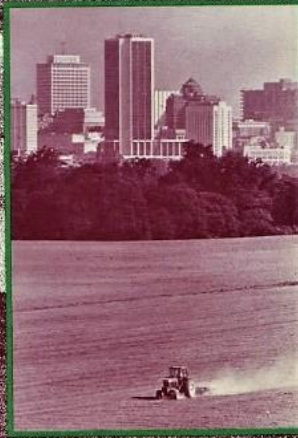
*„Krajinná ekologie nemá v naší vědecké obci zrovna dobrou pověst. To je dáno zprofanovaností slova ekologie, jsou však i další příčiny. Především, v tomto oboru v podstatě není možné uspořádat opakovatelný experiment. (I když předcházející režim provedl s námi a s naší krajinou velkoplošný experiment, jehož výsledky nejlépe vidíme při překročení hranic do Rakouska nebo západní části Německa, opakovatelný, doufejme, není.) Zdánlivá neexaktnost vedla rovněž k tomu, že krajinné ekologie se v 70. a 80. letech chytilo několik pseudovědců, typických svým nicneříkajícím, zato často dlouhým povídáním nebo i psanými projevy, kterým dodávali rádobu vědeckost zaváděním spousty nových termínů a neužitečných definic. (Vědeckou úroveň oboru udržovalo v té době u nás jen několik lidí, např. J. Jeník a P. Kovář). Když se podobní lidé na přelomu 70. a 80. let dostali i do vedení Ústavu krajinné ekologie ČSAV, zprofanovali dále nejen obor, ale i ústav.“*

*(Karel Prach v recenzi na vydání českého překladu, časopis Vesmír, 1994)*





Landscape Ecology



Richard T.T. Forman  
Michel Godron



# LAND ECOLOGY

ISAAK S. ZONNEVELD



SPB Academic Publishing, Amsterdam

# ZÁKLADY EKOLOGIE



Colin R. Townsend  
Michael Begon  
John L. Harper

 Univerzita Palackého v Olomouci

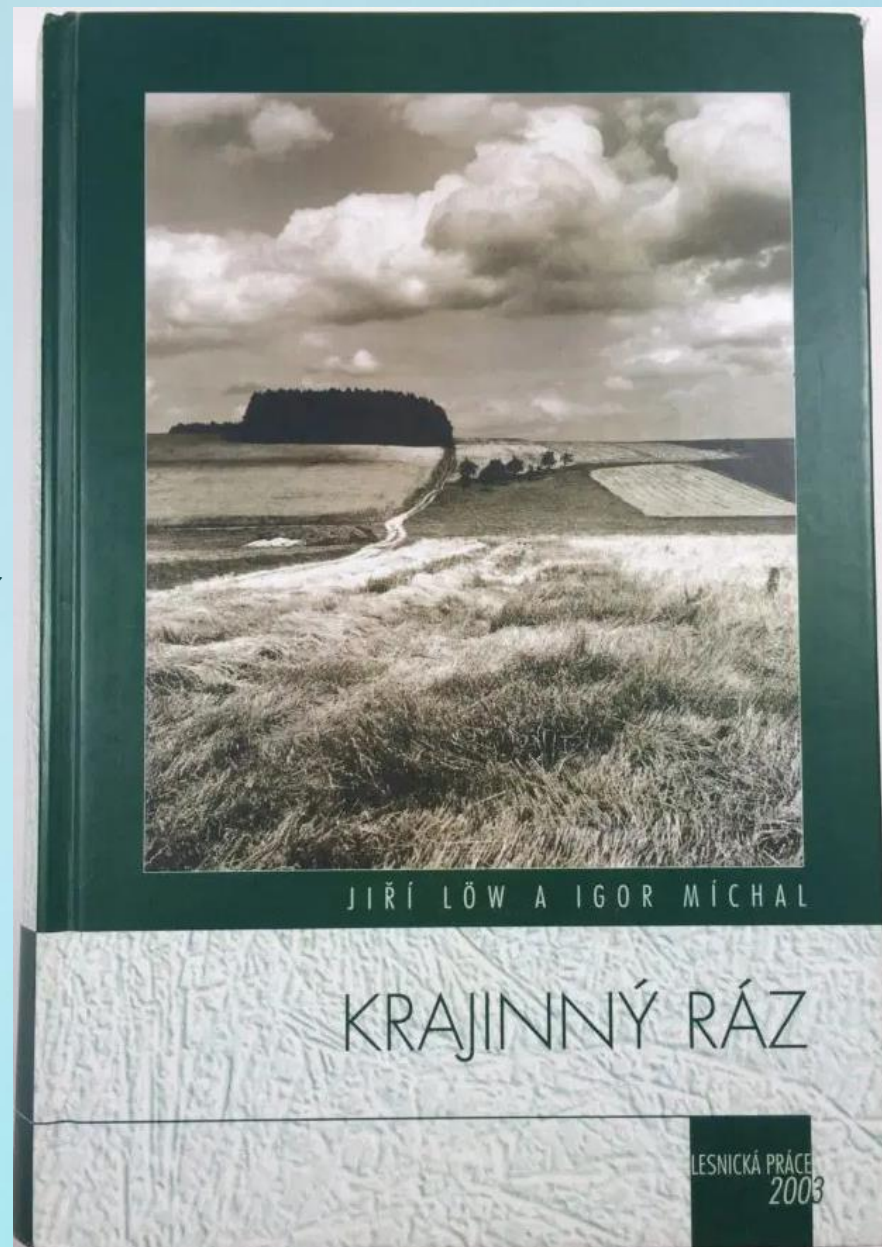


Z původních českých knih vzbudila velkou pozornost monografie *Ekologická stabilita* od Igora Míchala (1992, 1994)

a obsáhlá kniha *Krajinný ráz* autorů Míchal a Löw (2003)

Igor Míchal, 1992, 2. rozšířené vydání  
1994: *Ekologická stabilita*.  
Veronica, Brno pro MŽP ČR

I. Míchal, J. Löw, 1993:  
*Krajinný ráz*.  
Lesnická práce, Kostelec n.Č.l.





Petr Sklenička, 2003: *Krajinné plánování*. Praha

I. Míchal, J. Löw, J., 2003. *Krajinný ráz*. Lesnická práce, Kostelec n.Č.l.

J. Hradecký, L. Buzek, 2001: *Nauka o krajině*. PŘF OU, Ostrava (skriptum)

Pavel Kovář, 2008, dotisky a rozšířené vydání 2012, 2018:

*Ekosystémová a krajinná ekologie*. Karolinum, Praha (skriptum)

Alana Salašová (ed.) a kol., 2014: *Nauka o krajině*. Mendelova univerzita, Brno

Jaromír Kolečka, 2014: *Nauka o krajině pro studující geografie magisterských učitelských oborů*. MU Brno

Jaromír Kolečka, 2013: *Nauka o krajině – geografický pohled a východiska*. Academia, Praha

+

řada online elektronických učebních textů, prezentací apod.



Ekosystémová  
a krajinná  
ekologie  
(textové teze)

---

Pavel Kovář



UČEBNÍ TEXTY UNIVERZITY KARLOVY V PRAZE



KAROLINUM

PAVEL KOVÁŘ

---

**EKO SYSTÉMOVÁ A KRAJINNÁ EKOLOGIE**

---



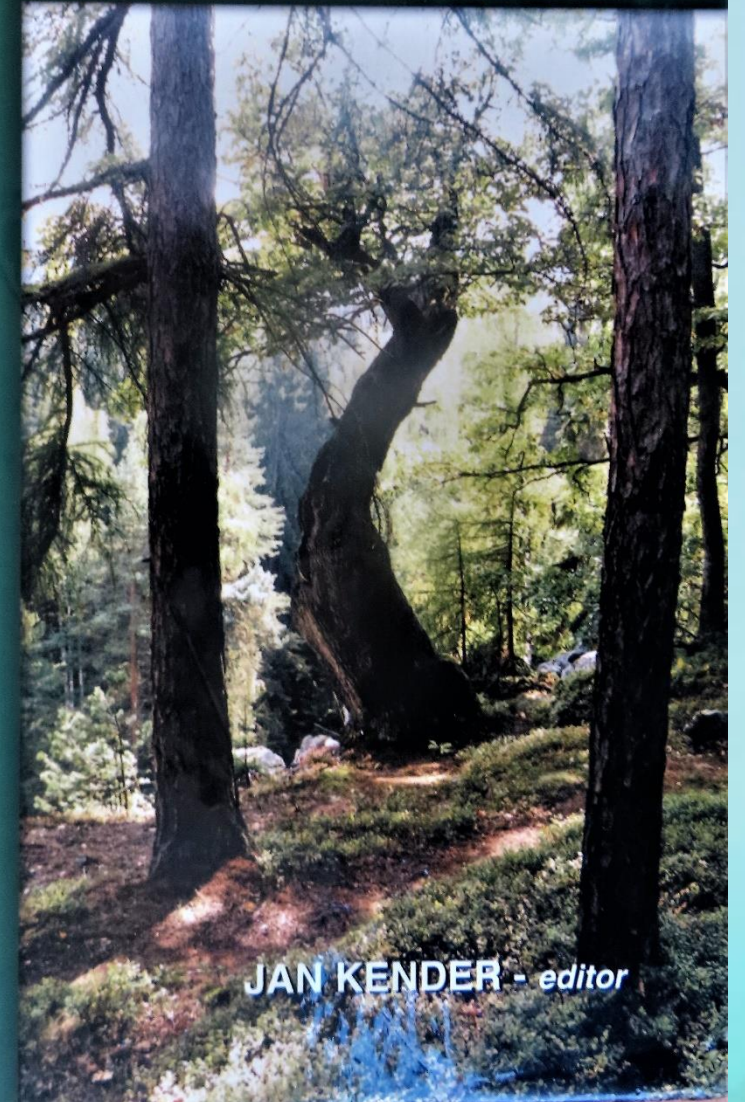


# Základy krajinného plánování



Petr Sklenička

# TEORETICKÉ A PRAKTICKÉ ASPEKTY EKOLOGIE KRAJINY



ENIGMA

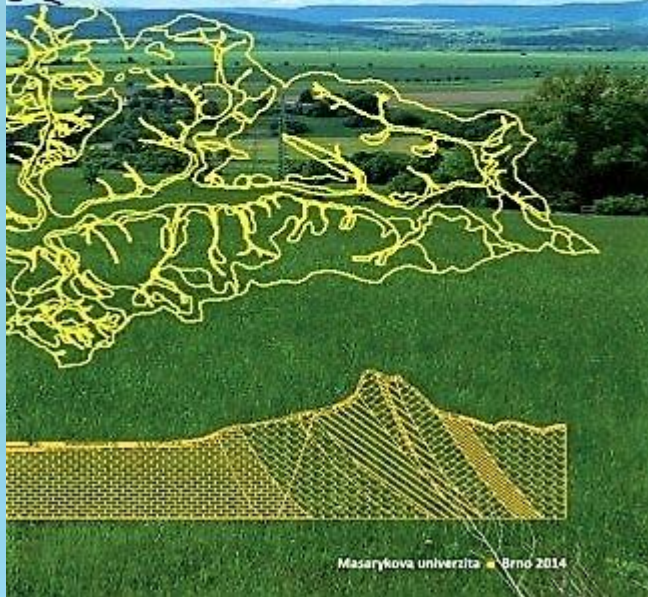
JAN KENDER - editor



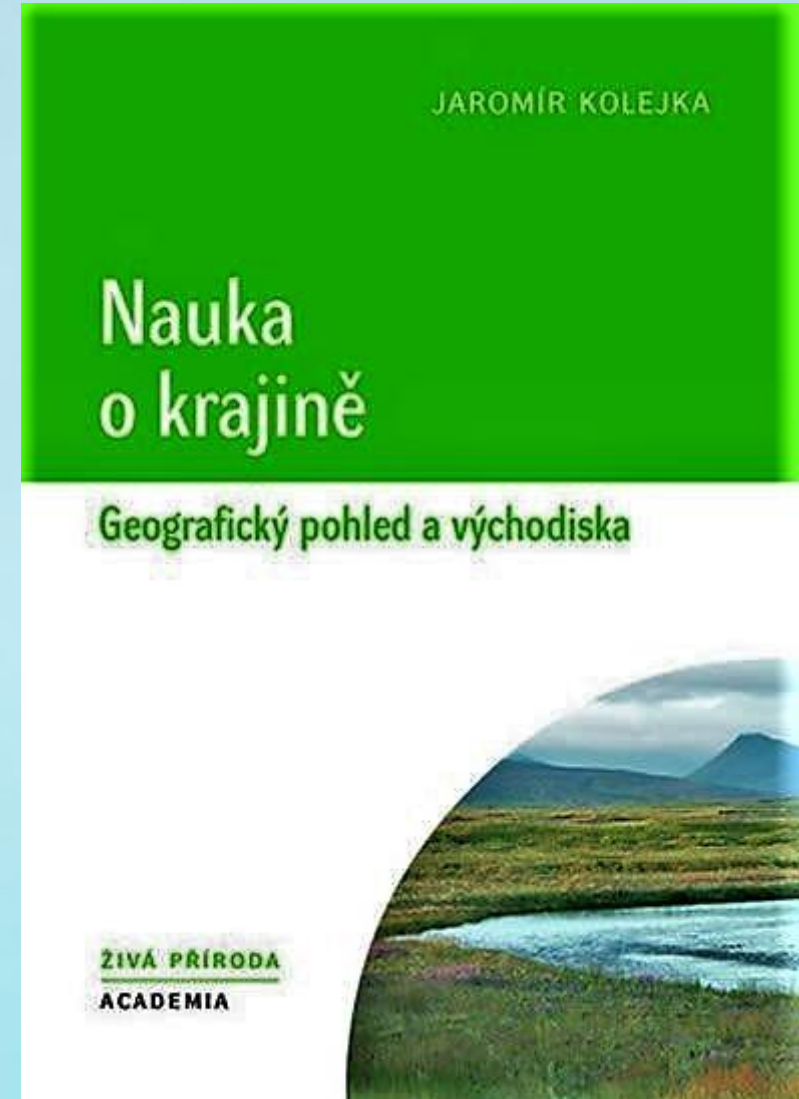
# NAUKA O KRAJINĚ

pro studující geografie  
magisterských učitelských  
oborů

Jaromír Kolečka



Publikace pojednává o prostorových aspektech soudobého studia a využívání krajiny. Přibližuje klíčové poznatky krajinářských škol Východu i Západu, jejich teoretické a praktické aspekty. Zvláštní pozornost je věnována strukturním a dynamickým stránkám krajiny a krajinných jednotek, jejich hierarchickému systému a příčinám vzniku krajinných jednotek od planetární po místní úroveň. Praktickým potřebám managementu krajiny jsou věnovány dodatky popisující procesy tvorby krajinných map různého rozlišení, historických změn využití krajiny, ekologické stabilizace, optimalizace využívání a hodnocení přírodních rizik pomocí geodat a technologií GIS.





VYSOKOŠKOLSKÉ UČEBNÉ TEXTY

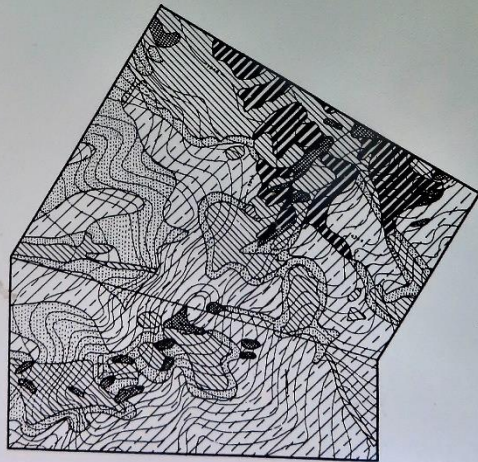
FAKULTA HUMANITNÝCH A PRÍRODNÝCH VIED  
PREŠOVSKÁ UNIVERZITA



JÁN DRDOŠ

# GEOEKOLÓGIA A ENVIRONMENTALISTIKA

I. ČASŤ



PREŠOV  
1999



EDÍCIA BIOSFÉRA

C. Séria učebných textov, Vol. C. 2

## KRAJINNÁ EKOLÓGIA



Milan Ružička  
Regina Mišovičová

Nitra 2006

Združenie BIOSFÉRA – pre rozvoj krajinskej ekológie a Katedra ekológie  
a environmentalistiky, Spoločné pracovisko Fakulty prírodných vied UKF v Nitre  
a Ústavu krajinskej ekológie SAV v Bratislave, Pobočka Nitra



**Co jsme dosud nezmínili:**

**Doktorské studium – obor Aplikovaná a krajinná ekologie  
akreditován na 4 univerzitách:**

**Ústav životního prostředí PřF UK Praha  
Fakulta životního prostředí ČZU Praha  
Ústav aplikované a krajinné ekologie AF MENDELU Brno  
Zemědělská fakulta JČU České Budějovice**

**Tematické podobně zaměřené práce vznikají a jsou obhájeny i v jiných oborech  
doktorského studia (Fyzická geografie a geoekologie, Environmentální geografie,  
Obecné otázky geografie, Krajinářská architektura, .....**



**Děkujeme za pozornost**

